



SIMPLEE®

All you need. No more. But no less.

SECTIONAL MATRIX SYSTEM

(fi)

Käyttöohje

Kuvaus

Simplee-sektorimatriisijärjestelmä: täydellinen sektorimatriisijärjestelmä, joka on kehitetty hampaiden hellävaraiseen erottamiseen kontaktipisteiden luomiseksi luokan II kaviteettien täyttämiseksi. Tässä pakkauksessa on klassinen, nikkelititaania valmistettu sektorimatriisirengas. Sitä on vahvistettu, joten sillä saadaan aikaan optimaalinen ja hellävarainen erotusvoima hampaiden välisten vaahterasta valmistettujen kiillojen avulla. Erittäin laajojen kaviteettien täyttämistä varten pakkauksessa on myös silikonikärjet, joiden muotoilu on vastikään uudistettu. Nämä anatomisesti muotoillut silikonikärjet takaavat matriisin optimaalisen kiinnityksen ja mukautumisen hampaan anatomiaan. Pakkauksen täydentävät sektorimatriisit.

Koostumus

Simplee-sektorimatriisijärjestelmä: NiTi-renkas ja lämpöplastinen valukuori Delta Tubes: silikoni Sektorimatriisit: ruostumaton teräs

Käyttöaiheet

Simplee-sektorimatriisijärjestelmä on tarkoitettu hampaiden hellävaraiseen erottamiseen oikeiden kontaktipisteiden luomiseksi luokan II kaviteettien täyttämiseksi.

Vasta-aiheet

Ei tunnetta

Haittavaikutukset

Ei tunnettuja haittavaikutuksia. Ilmoita vakavista haittatapahtumista viipymättä jälleenmyyjälle tai Polydentiale.

Yhteisvaikutukset muiden lääkinällisten laitteiden tai tuotteiden kanssa
Ei tunnettuja yhteisvaikutuksia.

Tietoa potilaalle

Simplee-sektorimatriisijärjestelmäpakkaukseen komponentteineen liittyvät potilaalle osoitetut tiedot eivät ole tarpeen.

Säilyvyys

Katso pakkaukseen painettu viimeinen käyttöpäivä

Säilytys ja varastointi

Säilytä puhtaassa, kuivassa ympäristössä etäällä liiallisesta kosteudesta.

Varoitukset

Koska tuote sisältää pieniä ja teräviä komponentteja, kofferidamin käyttö on pakollista, jotta vältetään tahaton nieleminen tai aspirointi. Varmista renkaat aina hammaslangalla.

Jos Simplee-sektorimatriisijärjestelmän komponentteja (matriisi, kiinnitysrengas osineen tai kiila) joutuu hengitysteihin, on hakeuduttava välittömästi lääkärin hoitoon.

Jos Simplee-sektorimatriisijärjestelmän komponentteja niellään vahingossa, suositellaan lääkärin hoitoon hakeutumista ja nieltyn komponenttien paikantamista. Jos potilas sairastuu komponentin jouduttua hengitysteihin, on heti otettava yhteyttä lääkäriin. Kaikki uudelleenkäytettävät tuotteet toimitetaan epästeriileinä ja ne on desinfiointi-, puhdistettava ja steriloitava asianmukaisesti ennen ensimmäistä käyttöä. Lue puhdistus-, desinfiointi- ja sterilointiohjeet osoitteesta www.simpleedental.com.

Applikointi

Katso seuraavat kuvat.

Jätteiden käsittely

Matriiseja ei voi koostumuksensa vuoksi steriloida, joten ne ovat kertakäyttöisiä laitteita. Niitä ei saa käyttää uudelleen. Hävitä asianmukaisesti paikallisten säästöjen mukaisesti laitteet, jotka ovat mahdollisesti tartuntavaarallisten, ihmisperäisten aineiden kontaminoimia.

Renkaiden huoltaminen

Simplee-sektorimatriisijärjestelmän ja sen osien asianmukaisen, tehokkaan ja turvallisen huollon varmistat lukemalla puhdistus-, desinfiointi- ja sterilointiohjeet osoitteesta www.simpleedental.com.

Applikointi



1. Valmistele ontelo

Poista karioksen aiheuttama vaurio ja valmistele hampas konservatiivisena II luokan valmisteena. Matriisi voidaan myös asettaa, jos kontakti on osittain säilynyt.



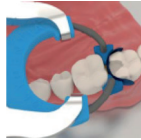
2. Matriisin sijoittaminen

Valitse matriisikaista hampaan morfologiaan ja restauroitityypin mukaan. Aseta kovera osittaimatriisi kovera reuna kohti okklusiivista reunaa. Käytä tähän tarkoitukseen sormia tai pinsettejä.



3. Kiilaaminen

Valitse sopivan kokoinen puukiila, jolla voidaan sulkea ientasomarginaali, ja aseta se tiukasti paikalleen. Pidä tarvittaessa sormea matriisinuahan päällä, jotta se ei pääse siirtymään kiilaamisen aikana.



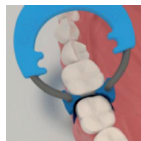
4. Simplee NiTi -renkaan asettaminen

Laajenna Simplee NiTi Ring kumidammipihdeillä tai tavanomaisilla kumidammipihdeillä. Aseta rengas varovasti paikalleen, kunnes se on tukevasti paikallaan. Optimaalisen hampaanerotuksen ja matriisin soittamisen varmistamiseksi Simplee NiTi Ringin sijoittamiseen on esitetty erilaisia vaihtoehtoja Vinkejä ja niksejä -osiossa.



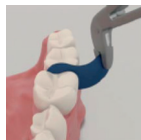
5. Matriisin kiillutus

Poltele rengas viereistä hammasta vasten optimaalisen kontaktin varmistamiseksi. Käytä tähän tarkoitukseen kuulapolttinta tai pinsettejä.



6. Kaviteetin palauttaminen

Noudata täytemateriaalin valmistajan ohjeita kaviteetin restauroinnissa.



7. Osittaisen matriisijärjestelmän poistaminen

Poista Simplee NiTi -rengas, kiila ja matriisi. Matriisin irrottamisen helpottamiseksi suosittelemme pihkien käyttöä.



8. Viimeistely ja kiillutus

Poista ylimääräinen materiaali ohuella poralla. Tämän jälkeen voi viimeistellä ja kiillottaa restauroitaion valmistajan suositusten mukaisesti.

Simplee-sektorimatriisijärjestelmän käyttövinkejä

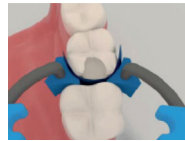
Kiilaus

Kliinisestä tilanteesta riippuen puukiila voidaan halkaista, jotta NiTi-renkas ja silikonikärjet mahtuvat paremmin. Tästä on erityisesti hyötyä hampaiden ollessa pieniä.

Silikonikärkien asetusvaihtoehdot

Silikonikärjet voidaan suunnata kliinisen tilanteen mukaan, jotta taataan matriisin paras kiinnitys ja mukautuminen hampaan anatomiaan. Yleisimmät tapaukset on selitetty seuraavassa (tapaukset A ja B). Yhdistämällä eri suuntausvaihtoehtoja voidaan tehdä parhaiten tilaa NiTi-renkaalle jokaisessa kliinisessä tilanteessa. Silikonikärkien käyttö ei ole pakollista, NiTi-renkaon voi asettaa myös ilman silikonikärkiä (tapaukset C ja D).

Tapaus A, pienet kaviteetit



Silikonikärkien reunat mahdollistavat erinomaisen mukautumisen hampaiden väliin

Tapaus B, laajat kaviteetit



Silikonikärkien tasaiset pinnat tukevat vierushammas, ei matriisin vääntymistä

Tapaukset C ja D: NiTi-renkas ilman silikonikärkiä

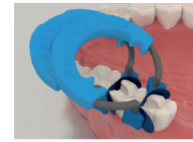


NiTi-renkaan piikit asetettu lähelle puukiilaa Tämä asetustekniikka sopii tapauksiin, jossa on hammasväli on suuri.



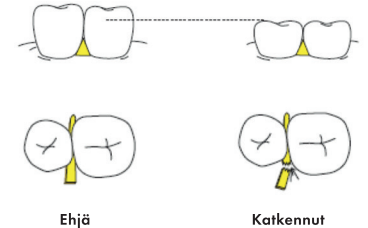
Simplee-sektorimatriisijärjestelmän piikit asetettu puukiilan päälle Tämä asetustekniikka sopii tapauksiin, jossa hammasväli on ahdas tai kaviteetti on syvä.

MOD ja useiden hampaiden restauroitiot



Simplee-sektorimatriisijärjestelmän renkaat on suunniteltu pinnettäväksi päällekkäin MOD-toimenpiteiden ja useiden hampaiden restauroitoiden tekemiseksi.

1. Preparaati kaviteetit käyttöohjeiden vaiheessa 1 kuvatulla tavalla.
2. Aseta matriisit ja kiilat paikattavan hampaan mesiaali- ja distaalipinnoille.
3. Aseta NiTi-renkas.
4. Viimeistele restauroitaion käyttöohjeiden vaiheissa 5-8 kuvatulla tavalla.



Ehjä

Katkennut

Symbolit

	Tuotenumero
	Eräkoodi
	Viimeinen käyttöpäivä
	Lue käyttöohjeet
	Ei saa käyttää uudelleen
	Varoitus
	Varoitus: Yhdysvaltain liittovaltion laki rajoittaa tämän laitteen myyntiin pätevän lääketieteen ammattilaisen toimesta tai hammaslääketieteen ammattilaisen määräyksestä.
	Valmistaja
	CE-merkki
	Ultraäänihaude
	Pesu-desinfiointilaitteet lämpödesinfiointiin
	Steriloitavissa höyrysterilointilaitteissa (autoklaavi) määritetyssä lämpötilassa
	Lääkinnällinen laite
	Valtuutettu edustaja Euroopassa
	Tuoja
	Jakelija





SIMPLEE®

All you need. No more. But no less.

SECTIONAL MATRIX SYSTEM

sv

Bruksanvisning

Beskrivning

Simplee sektionssystem: Komplet system för sektionssystem utvecklat med varsam tandseparation för att skapa kontaktpunkter vid restaurering av klass II-kaviteter.

I detta kit finns en klassisk matrissing för sektionssystem gjord av nickeltitan. Den är förstärkt för att kunna ge optimal och varsam separationskraft i kombination med separerkilar tillverkade av lönnträ. För restaurering av mycket utbredda kaviteter innehåller satsen också de nyligen omgjorda silikonspetsarna. Dessa anatomiskt utformade silikonspetsar ger optimal retention av matrissen och optimal anpassning till tandens anatomi. Satsen kompletteras med sektionssystem.

Indikationer

Simplee sektionssystem är avsedda för varsam tandseparation för att skapa korrekta kontaktpunkter vid restaurering av klass II-kaviteter.

Kontraindikationer

Inga kända.

Biverkningar

Det finns inga kända biverkningar. Rapportera genast alla allvarliga incidenter genom att kontakta din leverantör eller Polydentia.

Interaktioner med andra medicintekniska produkter eller andra produkter

Det finns inga kända interaktioner.

Information till patienten

Ingen information till patienten gällande Kit med Simplee sektionssystem och dess komponenter är nödvändig.

Hållbarhetstid

Se utgångsdatum på förpackningen

Skydd och förvaring

Förvaras i ren, torr miljö utan väta eller överdriven fuktighet.

Varningar

På grund av de små och skarpa delarna är det obligatoriskt att använda kofferdam för att undvika oavsiktlig nedsväljning eller aspiration. Säkra alltid ringarna med tandtråd. Vid fall av oavsiktlig inandning av en komponent i Simplee system för sektionssystem (matris, matrissing och dess änddelar, kil) sök genast läkare. Vid fall av nedsväljning av en komponent i systemet för sektionssystem är det starkt rekommenderat att söka läkarhjälp och lokalisera de svåra komponenterna. Om patienten blir sjuk efter att ha svält en komponent, sök genast läkarvård. Alla återanvändbara produkter levereras icke-steriliserade och ska desinfekteras, rengöras och steriliseras före den första användningen. Se Instruktioner för rengöring, desinfektion och sterilisering på www.simpleedental.com.

Applicering

Se följande piktogram.

Bortskaffande

På grund av sin sammansättning kan matrissen inte steriliseras och är därför engångsprodukter. Återanvänd dem inte. Kassera produkter som är kontaminerade med potentiellt infekterad substans av humant ursprung på korrekt sätt enligt lokala föreskrifter.

Reprocessing av ringar

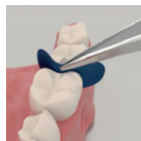
För en ren, effektiv och säker reprocessing av Simplee system för sektionssystem och dess änddelar se Instruktioner för rengöring, desinfektion och sterilisering på www.simpleedental.com.

Applicering



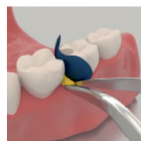
1. Förbered håligheten.

Ta bort den kariösa lesionen och preparera sedan tanden som en konservativ klass II-preparation. Matrissen kan också placeras om kontakten är delvis bevarad.



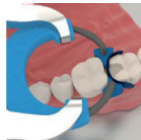
2. Placering av matrissen

Välj ett matrisband enligt tandens morfologi och restaureringstyp. Placera den kammarformade partiella matrissen med den konkava kanten mot den okklusala marginalen. Använd fingrarna eller en pincett för att göra detta.



3. kilning

Välj en träkile av lämplig storlek för att stänga gingivaranden och sätt in den stadigt. Håll vid behov ett finger på matrisbandet för att förhindra att det förskjuts under kilningen.



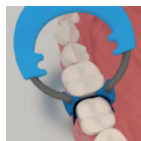
4. Placering av Simplee NiTi Ring

Expandera Simplee NiTi Ring med en gummidamstäng eller en konventionell gummidamstäng. Placera försiktigt ringen tills den sitter fast. För optimal tandseparation och matrisanpassning presenteras olika alternativ för placering av Simplee NiTi Ring i avsnittet Tips och tricks.



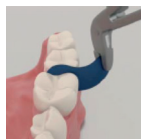
5. Polering av matrissen.

Bränn bandet mot den intilliggande tanden för att säkerställa optimal kontakt. Använd en kulbrännare eller en pincett för detta ändamål.



6. Återställande av håligheten

Följ anvisningarna från tillverkaren av fyllningsmaterialet när du återställer kaviteten.



7. Avlägsnande av det partiella matrisystemet

Ta bort Simplee NiTi-ringen, kilen och matrissen.



8. Efterbehandling och polering

Avlägsna eventuellt överflödigt material med en tunn borr. Du kan sedan finishen och polera restaurationen enligt tillverkarens rekommendationer.

1. Ezután a gyártó ajánlásai szerinti befejezheti és polírozhatja a restaurációt.

Tips och trick vid användning av Simplee sektionssystemer

Kilning

Beroende på den kliniska situationen kan du bryta av kilen för att förbättra passningen på NiTi-ringen med silikonspetsar. Detta trick är speciellt bra då tänderna är små.

Val av placering av silikonspetsarna

Silikonspetsarna kan riktas beroende på den kliniska situationen för att få bästa möjliga retention av matrissen och bäst anpassning till tandens anatomi. De vanligaste fallen förklaras i det följande (fall A, B). Olika riktningar kan kombineras för att bäst anpassa NiTi-ringen till varje specifik klinisk situation. Att använda silikonspetsar är inte obligatoriskt, NiTi-ringen kan också placeras utan silikonspetsar (fall C, D).

Fall A, små kaviteter



Silikonspetsens kanter ger en perfekt anpassning mellan tänderna

Fall B, utsträckta kaviteter



silikonspetsarnas platta ytor ger stöd mot granntanden och matrissen deformeras inte

Fall C och D, NiTi-ring utan silikonspetsar, NiTi-ring med hakarna placerade nära träkilen

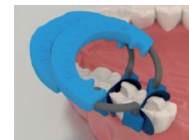


NiTi-ring med hakarna placerade nära träkilen Denna placeringsteknik passar för fall med en bred öppning approximativt.



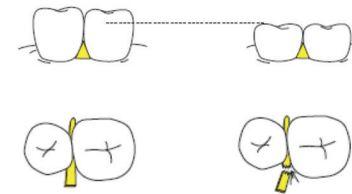
Simplee sektionssystem med hakarna placerade över träkilen Denna placeringsteknik passar om approximalutrymme är begränsat eller då kaviteten är djup.

Mod och multipla restaureringar



Ringarna i Simplee system för sektionssystem är utformade för att staplas ovanpå varandra för mod och multipla tandrestaureringar.

1. Preparera kaviteterna som beskrivs i bruksanvisningen, steg 1.
2. Placera matrissen och kilar både mesialt och distalt på den tand som ska restaureras
3. Placera NiTi-ringen
4. Slutför restaureringen som beskrivs i bruksanvisningen, steg 5 till 8.



Obruten kil

Avbruten kil

Symboler

	Artikelnummer
	Satskod
	Använd före
	Se bruksanvisningen
	Får ej återanvändas
	Varning
	Varning: Enligt federala lagar i USA för produkten bara säljas till eller på ordination av yrkesutbildad tandvårdspersonal
	Tillverkare
	CE-märkning
	Ultraljudsbad
	Diskdesinfektor för värmedesinfektion
	Kan steriliseras i ångsterilisator (autoklav) vid angiven temperatur
	Medicinteknisk produkt
	Auktoriserad europeisk representant
	Importör
	Distributör